



TEATR LESZKA MĄDZIKA  
SCENA PLASTYCZNA KUL W FOTOGRAFII



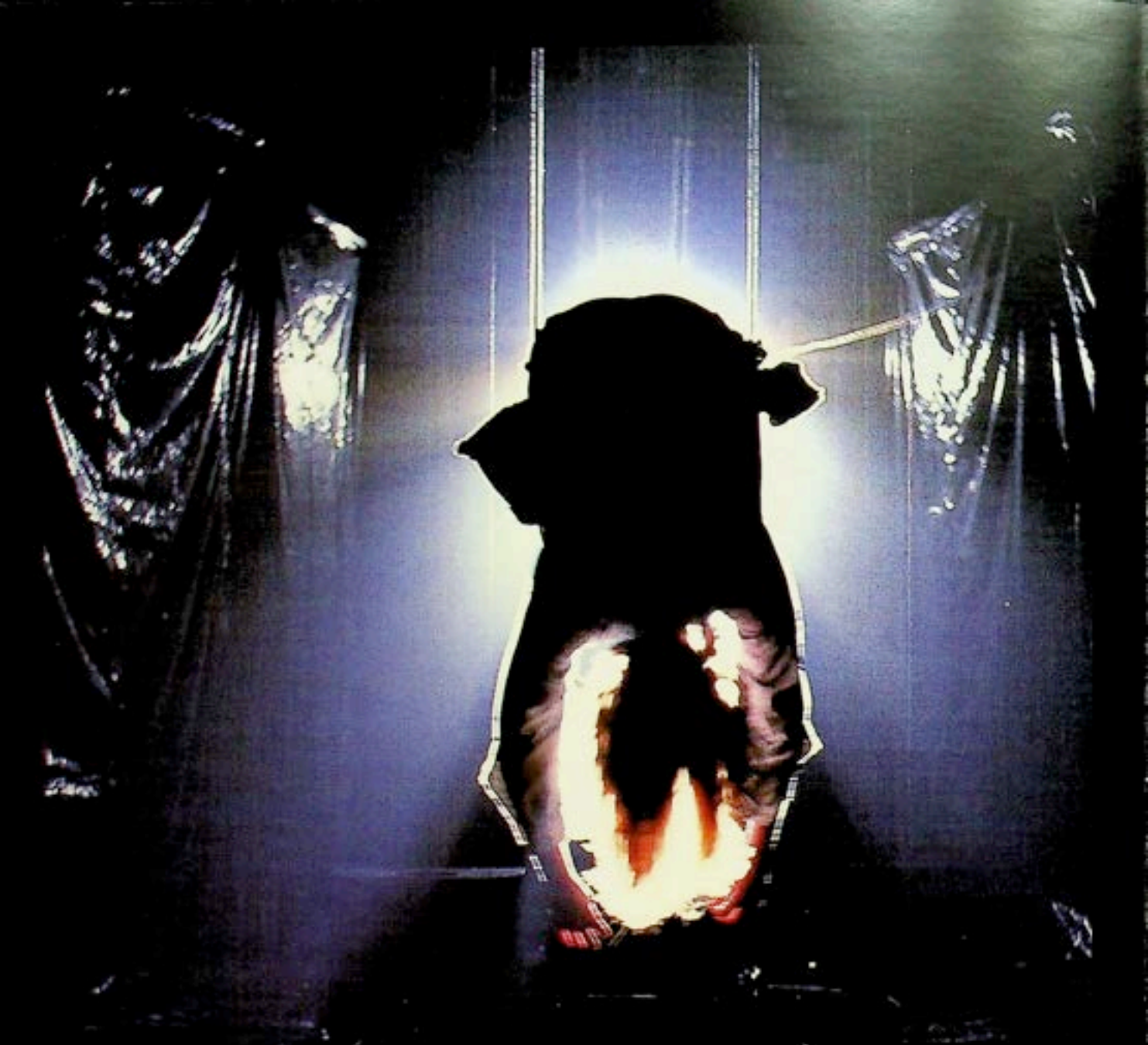
ECCE HOMO 1970 | Fotografia Stefan Ciechan

Pragnieniem jest by to co stworzyliśmy, co się urodziło z przeżyć, podświadomości, zobaczenia przeszło do świadka tych doświadczeń czyli widza. To spotkanie to rezultat otwarcia się na siebie obu stron. Sądzę, że taki jest sens twórczości. Zostaje ten u odbiorcy, czasem chwilę podczas spektaklu, ale i dłużej, oby jak najdłużej. Ta relacja to także rodzaj terapii, bardziej chyba u twórcy niż po drugiej stronie.

Próba utrwalenie tych śladów jest fotografia. Jej fragment, kadr to kierunek odbioru który pozostawia spektakl. Fotografie dość wiernie przybliżają to co zdarzyło się na scenie. Te zdjęcia to zatrzymany przed widzem obraz który za chwilę popłynie w dramaturgiczną przestrzeń. Zderzając kolejne premiery staje się czytelna metamorfoza następnych spektakli. Pierwszy okres od premiery w 1970 roku spektakl *Ecce Homo* żywił się barwą, kolorem. Dopiero spektakl *Wilgoć* (1978) otwiera czas obecny. Cechą jego jest ciemność, mrok, noc. Czuję się w niej bezpiecznie. To jest ta ciemność z której rodzą się światłem te obiekty, przedmioty, rzeczy, ludzi przez nas dostrzeżonych. Dla mnie noc, nie jest nocą złooczyńców tylko intymnym spotkaniem tak z widzem, jak i z tematem którym chcę się podzielić. Rola światła jest wyjątkowa. To ono wraz z powstałą muzyką tworzy integralny obraz dziania się spektaklu. Twórcami muzyki byli m.in. Jan A.P. Kaczmarek, Stanisław Radwan, Jacek Ostaszewski, Przemek Gintrowski, Zygmunt Konieczny, Tomasz Stańko czy twórca ostatniej premiery *Kres* (2020) Jan Kanty Pawluśkiewicz.

Fotografie ze spektakli prezentowane na wystawie są autorstwa Stefana Ciechana, Sylwestra Adamczyka, Andrzeja Johna, Andrzeja Polakowskiego, Aleksandra Wolaka, Marka Skowronka i Magdaleny Szymali.

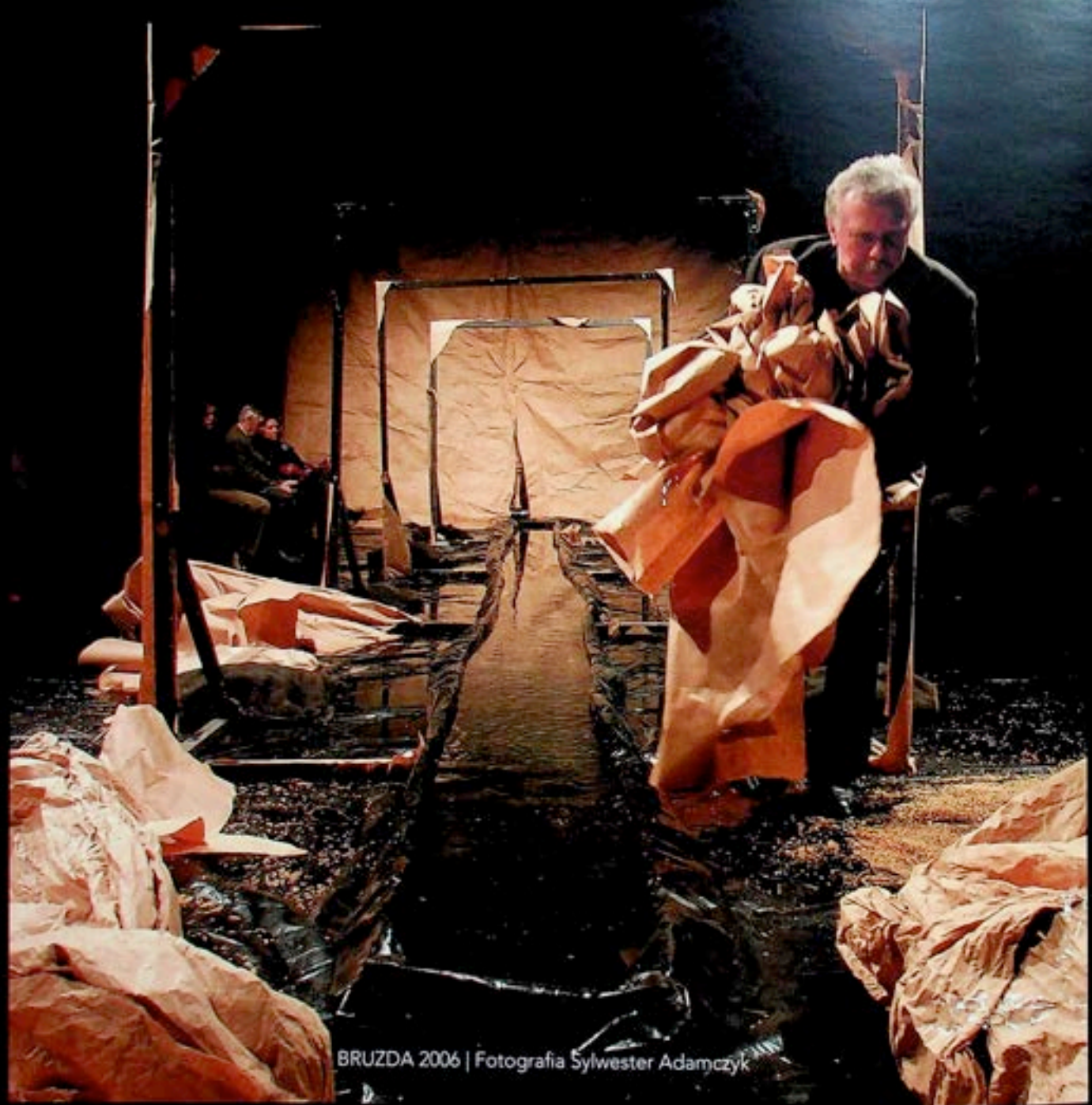
**Leszek Mądzik**



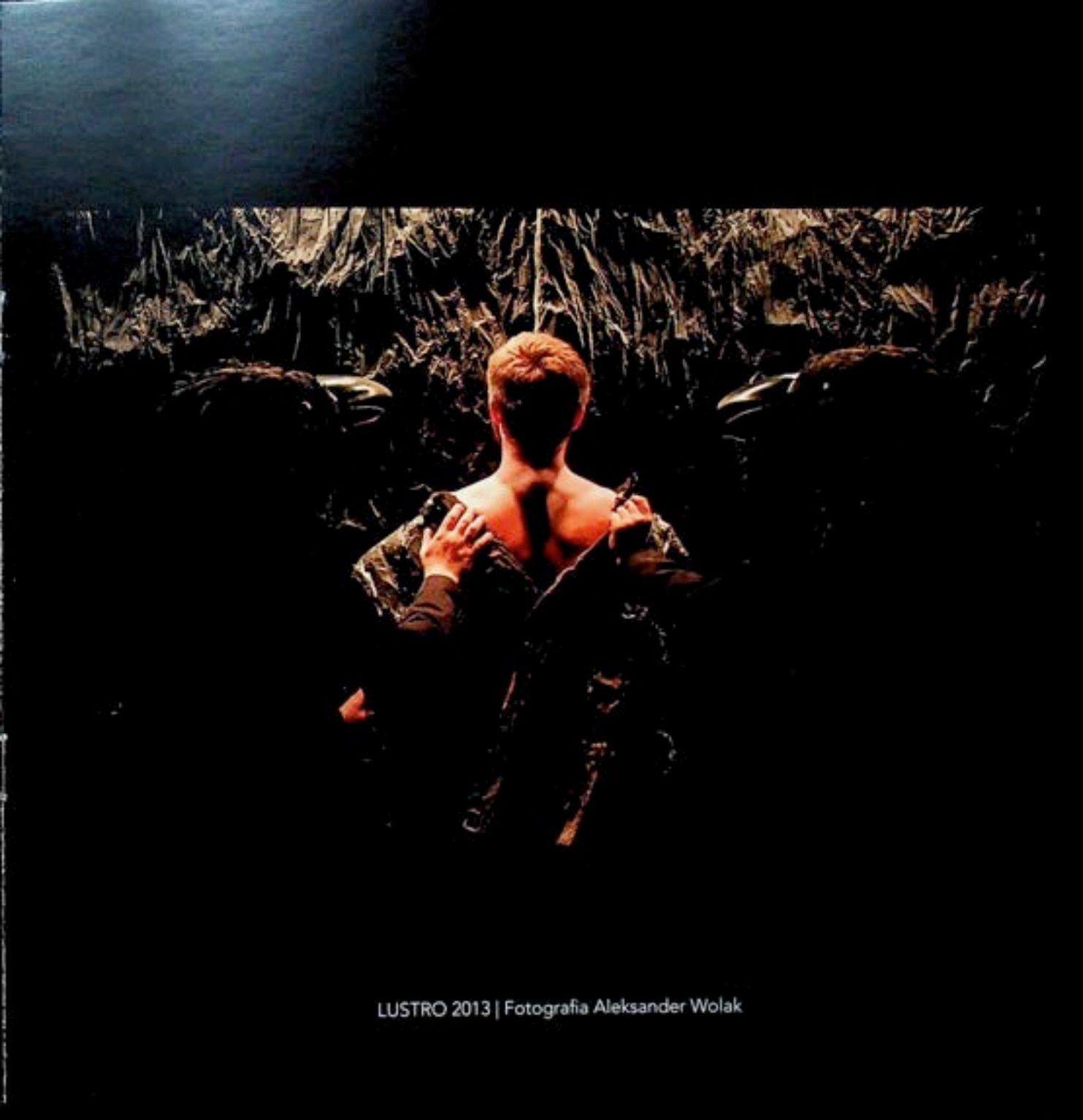
WILGOĆ 1978 | Fotografia Stefan Ciechan

A person wearing a long, dark, patterned dress is walking away from the camera down a path of light. The path is illuminated by a bright, warm light source at the end, creating a strong contrast with the dark surroundings. The air is filled with many small, white, feather-like or petal-like objects that appear to be falling or floating around the person. The overall mood is ethereal and dreamlike.

TCHNIENIE 1992 | Fotografia Andrzej John



BRUZDA 2006 | Fotografia Sylwester Adamczyk



LUSTRO 2013 | Fotografia Aleksander Wolak

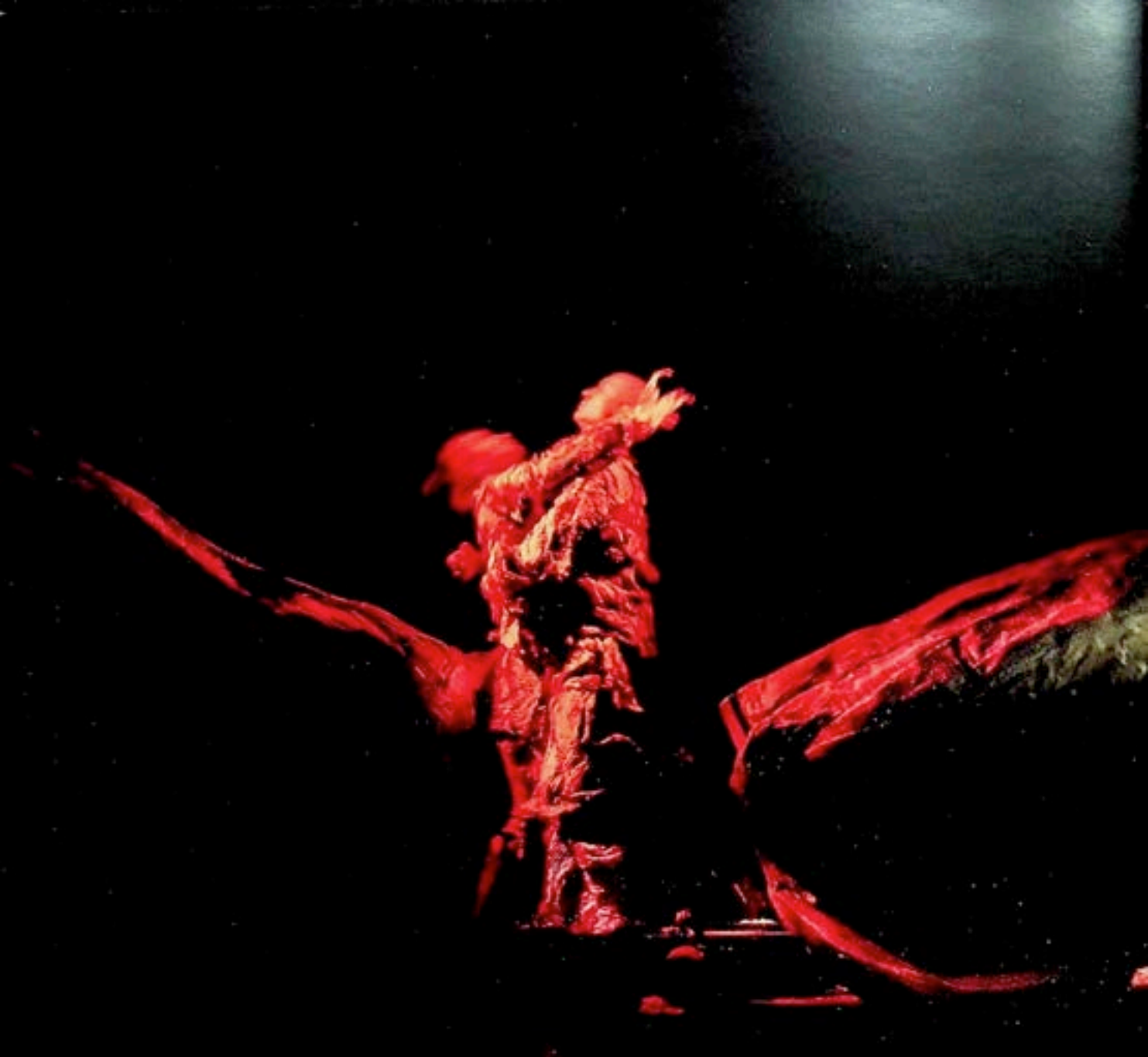


Z MROKU 2020, Etiuda | Fotografia Marek Skowronek





KRES 2020 | Fotografia Marek Skowronek



KRES 2020 | Fotografia Marek Skowronek

## SCENA PLASTYCZNA KUL

SCENA PLASTYCZNA Katolickiego Uniwersytetu Lubelskiego (KUL) – scena, założona w 1969 roku przy Teatrze Akademickim KUL, będąca autorskim teatrem Leszka Mądziaka, zrodzonym z jego zainteresowania możliwościami plastyki, przestrzeni i światła.

### PREMIERY

<i>Ecce Homo</i> 1970	<i>Wrota</i> 1989
<i>Narodzenia</i> 1971	<i>Tchnienie</i> 1992
<i>Wieczerza</i> 1972	<i>Szczelina</i> 1994
<i>Włókna</i> 1973	<i>Kir</i> 1997
<i>Ikar</i> 1974	<i>Całun</i> 2000
<i>Piętno</i> 1975	<i>Odchodzi</i> 2003
<i>Zielnik</i> 1976	<i>Bruzda</i> 2006
<i>Wilgoć</i> 1978	<i>Przejście</i> 2010
<i>Wędrownie</i> 1980	<i>Lustro</i> 2013
<i>Brzeg</i> 1983	<i>Gorset</i> 2016
<i>Pętanie</i> 1986	<i>Kres</i> 2020



Etiuda, Festiwal Stolica Języka Polskiego 2020 | Fotografia Magdalena Szymala

Partnerzy wystawy:



Festiwal

**Stolica  
Języka  
Polskiego**

01–07.08.2021  
Saczebrzeszyn, Zamość



**IDEA STUDIO**

[www.ideastudio.pl](http://www.ideastudio.pl)

Realizacja wystaw • Wydawnictwo • Rozwiązania reklamowe