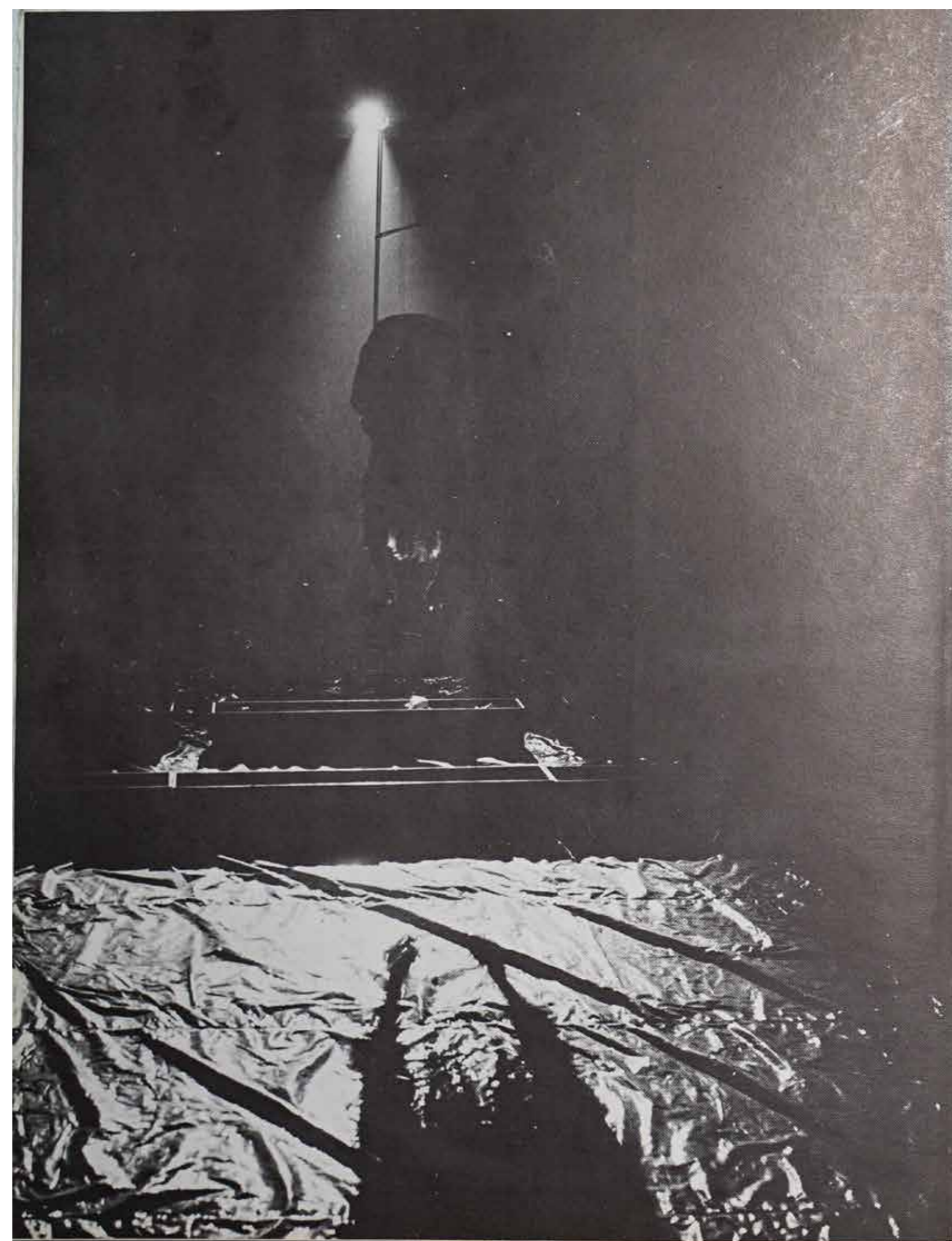


VALLADOLID
4/13 MAYO

1 9 8 5



STEFAN CIECHAN

Título de la obra: «WILGOC» (1984)
 Dirección: LESZEK MADZIK
 Guión: LESZEK MADZIK
 Escenografía: LESZEK MADZIK
 Música: ZYGMUNT KONICZNY
 Sonido e iluminación: ANDRZEJ DASZUTA
 Actores: PAWEŁ BERŁOWSKI, EWA BIENIASZ, ALINA BRZEŚKA MADZIK, MAREK CZERNAK, SŁAWOMIR GRAB, ANDRZEJ JAROSZYŃSKI, ZBIGNIEW KAZMIERCZAK, EWA KAZUK, BOŻENA KONRAD, WOJCIECH MACHAJEK, PIOTR MAZUR, PIOTR ZIELIŃSKI, JERZY DLUGOZIMA.
 Estreno en España

Tres planos diferentes se cortan en el punto en el que se sitúa el fenómeno artístico Scena Plastyczna.

El primero de estos planos es el drama. El progreso dramático no sigue en «S.P.», las reglas del teatro tradicional. Lo dramático, resulta de la interacción de tensiones entre formas, figuras, colores, ritmos y sensibilidad.

El espacio dramático así completado absorbe al público, emociona y no permite la indiferencia. El plano de la plasticidad juega un gran papel en esta «depreciación» artística. La filosofía es el tercer plano. El peso dramático descansa sobre la eterna contradicción del hombre con su conciencia, otros individuos y las fuerzas naturales.

La teatralidad de Madzik, su director, revela un mundo de «valores primarios» de la vida humana, apelando a lo más profundo de la Psique.

Apartando lo más accesorio del teatro tradicional (actor, texto, trama, etc.), Madzik ha llevado su arte a un territorio fronterizo, un lugar donde acaba el teatro y el drama permanece.

WILGOC es la producción que presenta SCENA PLASTYCZNA. El crítico de la revista «WIEZ», Wojciech Skrodzki decía de ella el día de su estreno, «Tan pronto como se hizo total oscuridad en el lugar de la actuación, olvidé mis expectativas y me dejé llevar por el encanto y la sugestión de la obra, probablemente la mejor de S.P.

Al principio no era más que el arrebato de máscaras golpeando cadáveres uno tras otro, apareciendo finalmente un rostro viviente.

Todo sucedía muy fluidamente. Parecía una pantalla de televisión en colores muy apagados, o una caótica estructura de jaulas aisladas en las que a cada uno nos encierra la vida actual.

Aparentemente aliviados por este bello pero muerto escenario, subrayado por una música apropiada, el público percibe como unas manos y rostro humano salen de los cadáveres.

El público duda después si esto es la continuidad de nuestro infierno terrenal, adentrándose en la más absoluta oscuridad o el cruce de umbral final.

Un telón negro bajo el que cuelgan exvotos, evoca diferentes climas de muerte, pero el dinámico dramatismo de la tela arrugada y golpeada desde el interior crea un gigantesco rostro, imagen que sugiere experiencias y temas cercanos a nuestra experiencia vital.

Es algo que divide, inhumano, pero que al mismo tiempo acoge y separa al hombre.

La siguiente imagen es el «Círculo de Viscous» dando vueltas al ritmo con el que fueron presentados los protagonistas en forma de mantos, que dejan tras de sí ridículos muñecos.

Después de una larga pausa de completa oscuridad y punzante goteo de agua, de la brillante luz emerge algo colgando.

La reacción del público es fuerte y se asocia con un matadero. Cuando se hace luz total se percibe claramente lo que como sábanas secándose, cuelga boca abajo.

Gradualmente se oscurece la escena hasta que solo se percibe el punzante goteo del agua.

NOTA: A petición del SCENA PLASTYCZNA, cada representación estará limitada a cien personas.